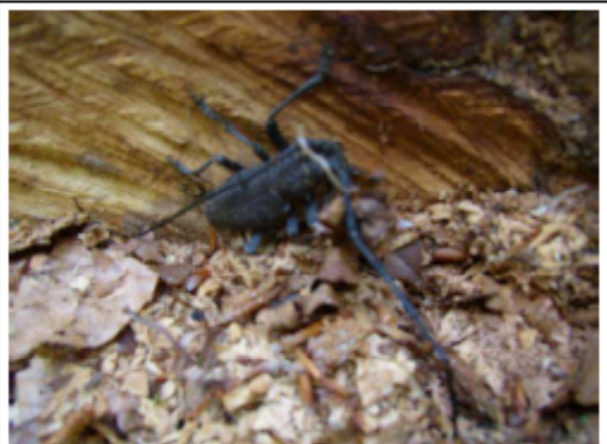


INDICADORES CAPV 2012

DATOS COMPLEMENTARIOS



Contenido

Indicadores CAPV 2012	1
Datos Complementarios.....	1
3.2.2 Indicador 2.3: Estado sanitario de la cubierta forestal. (C).....	3
2.7 Indicador: Técnicas de control de plagas y enfermedades (M)	5
3.3.1 Indicador 3.1: Crecimiento y aprovechamientos(c).....	6
Indicador 4.6: Material reproductivo forestal (M).....	7
Indicador 6.2: Contribución del sector forestal al PIB (C)	8

3.2.2 Indicador 2.3: Estado sanitario de la cubierta forestal. (C)

Porcentaje de cubierta forestal afectada por defoliación, clasificados según especie e intensidad

“La Red Europea de Seguimiento de Daños en los Bosques” (Red CE de Nivel I) efectúa medidas de defoliación de las copas anualmente. El inconveniente de este seguimiento es que no diferencian si la defoliación ha sido provocada por factores abióticos o por factores bióticos.

La tabla siguiente ofrece un resumen de los porcentajes de árboles que hay en cada clase obtenidos en la Comunidad Autónoma del País Vasco de las especies más importantes y la evolución a lo largo de los últimos años.

Porcentajes de árboles que hay en cada clase de defoliación por especie principal			
Especie principal	Clases de defoliación	2008	2009
<i>Fagus sylvatica</i>	Clase 0 - Defoliación Nula	29	77
	Clase 1 - Defoliación Ligera	52	14
	Clase 2 - Defoliación Moderada	17	7
	Clase 3 - Defoliación Grave	0	0
	Clase 4 - Árbol seco		
<i>Quercus faginea</i>	Clase 0 - Defoliación Nula	40	0
	Clase 1 - Defoliación Ligera	60	60
	Clase 2 - Defoliación Moderada	0	20
	Clase 3 - Defoliación Grave	0	0
	Clase 4 - Árbol seco	0	20
<i>Quercus pyrenaica</i>	Clase 0 - Defoliación Nula	0	0
	Clase 1 - Defoliación Ligera	100	100
	Clase 2 - Defoliación Moderada	0	0
	Clase 3 - Defoliación Grave	0	0
	Clase 4 - Árbol seco	0	0
<i>Quercus robur</i>	Clase 0 - Defoliación Nula	76	76
	Clase 1 - Defoliación Ligera	19	19
	Clase 2 - Defoliación Moderada	5	5
	Clase 3 - Defoliación Grave	0	0
	Clase 4 - Árbol seco	0	0

Porcentajes de árboles que hay en cada clase de defoliación por especie principal			
Especie principal	Clases de defoliación	2008	2009
<i>Quercus rubra</i>	Clase 0 - Defoliación Nula	100	100
	Clase 1 - Defoliación Ligera	0	0
	Clase 2 - Defoliación Moderada	0	0
	Clase 3 - Defoliación Grave	0	0
	Clase 4 - Árbol seco	0	0
<i>Pinus radiata</i>	Clase 0 - Defoliación Nula	90	87
	Clase 1 - Defoliación Ligera	7	12
	Clase 2 - Defoliación Moderada	0	0
	Clase 3 - Defoliación Grave	0	0
	Clase 4 - Árbol seco	3	1
<i>Pinus nigra</i>	Clase 0 - Defoliación Nula	74	61
	Clase 1 - Defoliación Ligera	22	35
	Clase 2 - Defoliación Moderada	4	2
	Clase 3 - Defoliación Grave	0	2
	Clase 4 - Árbol seco	0	0
<i>Pinus sylvestris</i>	Clase 0 - Defoliación Nula	24	21
	Clase 1 - Defoliación Ligera	76	79
	Clase 2 - Defoliación Moderada	0	0
	Clase 3 - Defoliación Grave	0	0
	Clase 4 - Árbol seco	0	0

Tabla : Evolución de los porcentajes de árboles que hay en cada clase de defoliación por especie principal referente al País Vasco. Clase 0 (0-10%); Clase 1 (11-25%); Clase 2 (26-60%); Clase 3 (>60%); Clase 4 (100%). Fuente (Red CE de Nivel I).

2.7 Indicador: Técnicas de control de plagas y enfermedades (M)

Superficie forestal tratada con fitosanitarios

La superficie forestal tratada con fitosanitarios es recogida anualmente por cada Diputación Foral. La mayor parte de la superficie tratada en los tres Territorios Históricos corresponde a la procecionaria del pino.

AÑO	SUPERFICIE TOTAL TRATADA CON FITOSANITARIOS (ha)		
	ÁLAVA	BIZKAIA	GIPÚZKOA
2003	3.962	18.000	13.221
2004	2.220	19.000	9.297
2005	5.386	15.000	7.056
2006	2.078	14.000	666
2007	2.307	10.000	8.000
2008	62	0	2.500
2009	1.416	0	2.337
2010	3.550	3.600	60
2011	7.610	8.500	5.210
2012	1.557.5	9.800	7.265

Tabla : Evolución de la superficie total tratada con fitosanitarios por Territorio Histórico (Fuente: Diputaciones Forales)

3.3.1 Indicador 3.1: Crecimiento y aprovechamientos(c)

La información actualizada del parámetro Relación aprovechamiento/crecimiento o relación aprovechamiento/producción biológica de las producciones principales se resume en las siguientes tablas:

Año	Cortas (m3)		Crecimiento (m3/año)		Existencias (m3)	
	P.radiata	Todas las especies	Radiata	Todas las especies	Radiata	Todas las especies
1996	1.348.000	1.402.000	1.490.157	2.498.738	21.760.109	41.589.044
2005	825.000	879.000	1.718.143	3.050.917	26.328.723	54.816.506
2011	674620	1.192.964	1.837.245	3.402.306	28.552.100	62.607.086

Tabla : Evolución de las cortas , crecimiento y existencias para el pino radiata y para el total de las especies (Fuente: Servicio de Estadística y Análisis Sectorial e IFN 1996,2005 y 2011)

Año	Relación aprovechamiento/crecimiento		Relación aprovechamiento/existencias	
	Radiata	Todas las especies	Radiata	Todas las especies
1996	0,90	0,56	0,06	0,03
2005	0,48	0,29	0,03	0,02
2011	0,37	0,35	0,02	0,02

Tabla : Evolución de la relación aprovechamiento/crecimiento y la relación aprovechamiento/existencias para el pino radiata y para el total de las especies

Indicador 4.6: Material reproductivo forestal (M)

Según el Servicio de Semillas y Plantas de Vivero del Departamento de Medio Ambiente, Planificación Territorial, Agricultura y Pesca del Gobierno Vasco, la cantidad de materiales forestales de reproducción aforados en la campaña 2012-2013 es de 3.158.750 plantas; de las cuales, el 96,5 % corresponde a especies y categorías recogidas en el Real Decreto 289/2003.

Indicador 6.2: Contribución del sector forestal al PIB (C)

Los últimos datos actualizados del valor del PIB forestal que el Instituto Vasco de Estadísticas (Eustat) dispone son de la campaña del 2008 y son los que se adjuntan en la siguiente tabla:

	2008
PIB forestal. Valor Absoluto (miles de €)	28.704
PIB forestal. % sobre el PIB	0,043

Tabla : Valor del PIB forestal y % sobre el PIB del último año del que disponemos datos (Fuente: Eustat)